

## 23. (克什米尔地区)

翅展 32 mm。头部褐白杂少许黑褐色；胸部黄灰杂黑色；前翅灰色，密布细黑点，内线黑色，剑纹端部可见一曲线，环、肾纹大，黑边，肾纹内外缘中凹，内侧衬浅褐黄色，外线黑色，亚端线黑褐色；后翅白色微带褐色；腹部暗灰褐色。雄蛾抱器瓣端钝圆，抱钩短角形（图 68）。

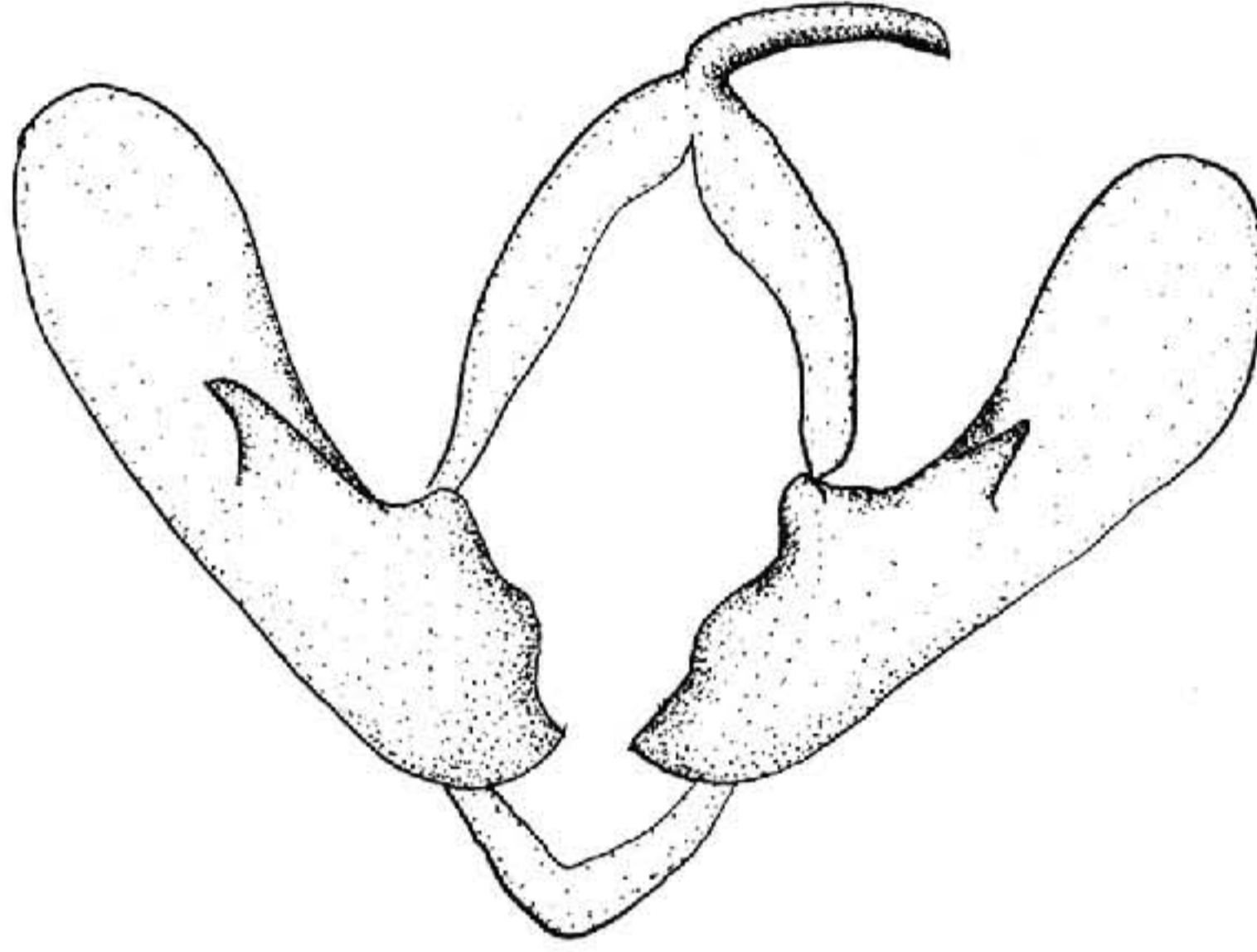


图 68 克藓夜蛾 *Cryphia ravuloides*  
Boursin ♂ 外生殖器

分布 新疆；克什米尔地区。

乔藓夜蛾 *Cryphia raptricula* (Denis et Schiffermüller) (图版 IV-32)

*Noctua raptricula* (Denis et Schiffermüller), 1774, Schmett. Wien. p. 89. (奥地利)

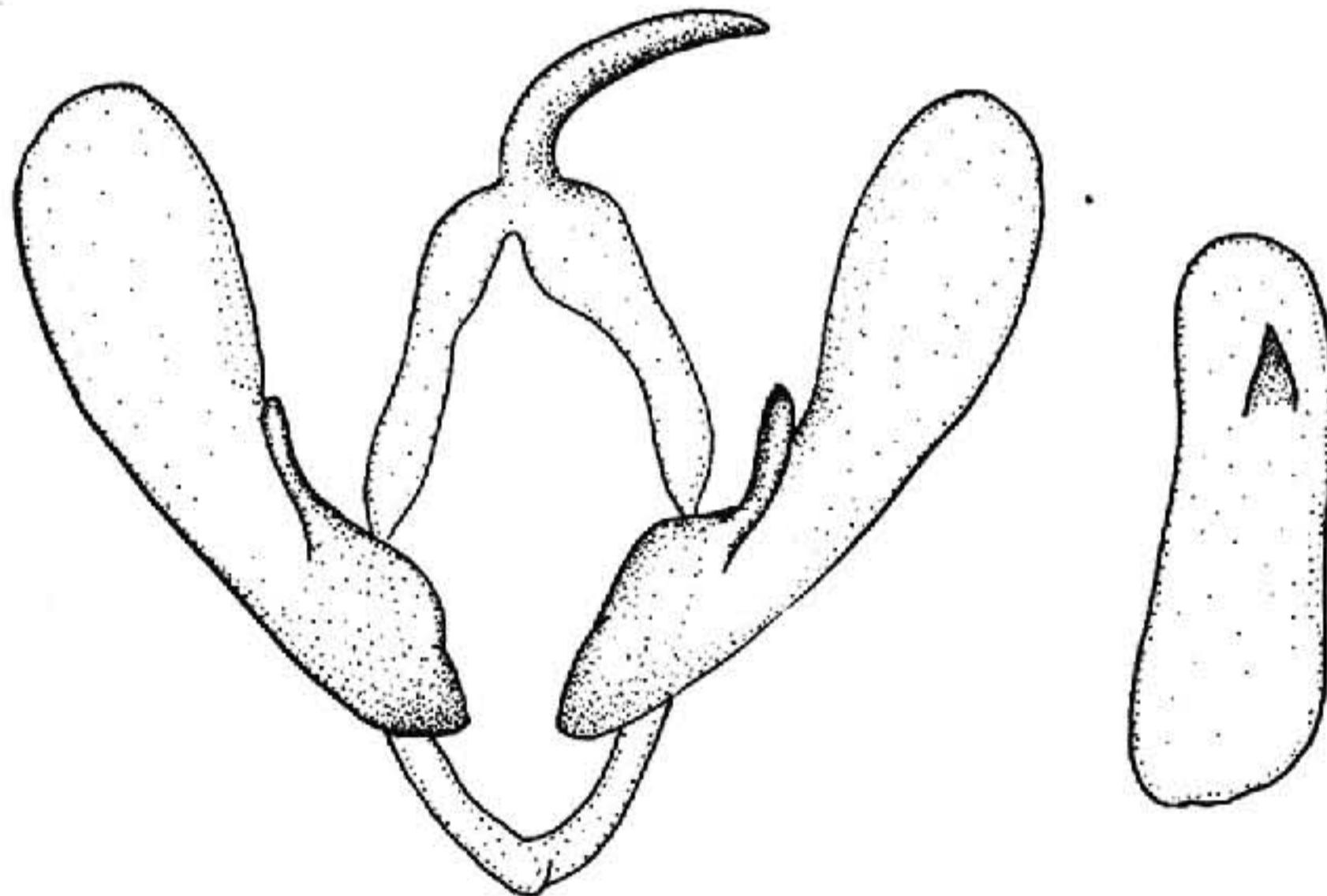


图 69 乔藓夜蛾 *Cryphia raptricula* (Denis et  
Schiffermüller) ♂ 外生殖器

*Phalaena Noctua divisa* Esper, 1791, Schmett. p. 535.

*Catamecia bryophiloides* Rothschild, 1914, Nov. zool. 21: 336.

*Bryophila divisa*: Hampson, 1908, Cat. Lep. Phal. Br. Mus. 7: 643.

*Bryophila palliola*: Chen, 1985, Econ. Ins. Fn. China, Lep. Noct. 4: 20.

翅展 25 mm。头、胸深褐杂少许灰色；前翅暗灰色，内线黑色，环、肾纹小，黑边，中线仅后半可见，外线双线黑色，外侧在亚中褶处有一黑纹，亚端线浅灰色，外侧衬黑，顶角一暗褐斜纹；后翅浅褐色；腹部黄褐色；雄蛾抱器瓣端半部宽，抱钩长而弯（图 69）。

**寄主** 兜蕨。

**分布** 黑龙江、新疆、河北、山东；亚洲西部，欧洲。

### 斑蕨夜蛾 *Cryphia granitalis* (Butler) (图版 IV-33)

*Gerbatha granitalis* Butler, 1881, Trans. ent. Soc. Lond. p. 194. (日本东京)

*Bryophila glaucula* Staudinger, 1892, Mem. Lep. 6: 394.

*Metachrostis leprosa* Warren, 1909, in Seitz, Macrolep. World 3: 19, pl. 4c.

*Bryophila granitalis*: Hampson, 1908, Cat. Lep. Phal. Br. Mus. 7: 647, pl. 122, fig. 32. —Draudt, 1931, in Seitz, Macrolep. World 3 Suppl. p. 17, pl. 2e. —Draudt, 1950, Mitt. munch. ent. Ges. 40: 14. —Chen, 1982, Icon. Het. Sin. 3: 268, pl. 82, fig. 1918.

翅展 25—30 mm。头、胸黑色；前翅灰黑色，中室外半及端区带棕色，基线、内线与外线黑色，内线内侧有一细黑线，环纹黄褐色，斜圆形，肾纹褐黄色，外线折角于亚中褶，此处有一黑线与内线相连，其后方较黑，亚端线暗褐色，内侧有灰白纹，亚中褶处有一黑纵纹穿越；后翅褐色有光泽；腹部灰褐色，毛簇黑色。

**寄主** 苔藓。

**分布** 黑龙江、河北、山东、江苏、浙江、湖南、江西、福建；日本，俄罗斯。

### 纹蕨夜蛾东方亚种 *Cryphia orthogramma taishanensis* Boursin (图版 IV-34)

*Cryphia orthogramma* Boursin, 1954, Z. Wien. ent. Ges. 39: 81.

*Cryphia orthogramma taishanensis* Boursin, 1954, Z. Wien. ent. Ges. p. 83. (泰山)

翅展 26 mm。头、胸及前翅暗褐灰色，前翅内线与基线黑色，两线间有二模糊黑带，剑纹外端尖，环、肾纹大，前者后半带有红褐色并向后扩展，外线黑色，前后段外侧均衬灰白色，亚端线灰色，内侧有红棕色，亚中褶处有一黑斑，各翅脉纹稍黑，臀角一小黑纹；后翅褐色；腹部灰褐色。雄蛾抱器瓣端半部宽，抱钩贴近抱器腹（图 70）。

**分布** 山东。